

Пояснительная записка

Тестовые задания составлены на основе рабочей программы в соответствии с федеральным компонентом Государственного образовательного стандарта, примерной программы основного общего образования по биологии, программы для общеобразовательных учреждений к комплекту учебников, созданных под руководством В. В. Пасечника /авт.-сост. Г. М. Пальдяева. — М. : Дрофа, 2009.

1. Базовое школьное биологическое образование обеспечивается изучением в 8 классе курса: «Человек и его здоровье» — 70 часов, 2 часа в неделю.
2. Учебник: Колесов Л.В., Маш Р.Д., Беляев И.Н.. Биология. Человек. М.:«Дрофа», 2011.
3. Рабочая тетрадь к учебнику Д.В. Колесова, Р.Д.Маша, И.Н. Беляева Биология. Человек. Дрофа, 2010г.

На выполнение экзаменационной работы по биологии отводится 45 минут.

Экзаменационная работа представлена в 2-х вариантах, состоит из 3 частей:

Часть 1 содержит 12 заданий (А1 – А12). К каждому заданию приводится 4 варианта ответа, из них только один, верный.

Часть 2 включает 4 задания:

- 1- на выбор нескольких правильных ответов из шести предложенных.
- 2- соответствие
- 3- на восстановление правильной последовательности
- 4- на вставку терминов в текст.

Часть 3 содержит 2 задания (С1 – С2), на которые следует дать краткий или развернутый ответ.

Критерии оценивания результатов: за каждый правильный ответ в части А - ставится 1 балл. В части В – за правильно выполненное задание 2 балла, если 1 ошибка – 1 балл, 2 ошибки – 0 баллов. За задние в части С, с кратким ответом- 2 балла, с развернутым ответом 3 балла. Сумма баллов – 28 баллов.

В) Шкала оценивания: 90 % выполненных заданий – оценка «5»(от 25-28 баллов), от 70 % до 90% выполненных заданий (от 20 – 24 баллов) - оценка «4», от 16 – 19 баллов оценка «3».

УТВЕРЖДАЮ

Руководитель МО

_____ Гринченко С.В.
Протокол № _____ от _____ 2021 г.

СОГЛАСОВАНО

Зам.директора по УВР

_____ В.А Мельня

Промежуточная (годовая) аттестация

Контрольно-измерительный материал
для проведения в 2021/22 учебном году
промежуточной (годовой) аттестации
по биологии

8 класс

Экзаменационная работа по биологии ученика (цы) 8 класса

Ф.И.О. _____

Вариант №1

Часть 1

При выполнении заданий с выбором ответа (это задания А1 – А15) обведите кружком номер правильного ответа в экзаменационной работе.

А1 Наука, изучающая функции органов и их систем

- | | |
|---------------|----------------|
| 1) анатомия | 3) гигиена |
| 2) физиология | 4) эмбриология |

А2 Повышенное содержание сахара в крови свидетельствует о нарушении функции

- 1) почек
- 2) желез желудка
- 3) лимфатических узлов
- 4) поджелудочной железы

А3 Проявлением какого рефлекса является поворот головы в сторону незнакомого звука?

- 1) болевого
- 2) условного
- 3) защитного
- 4) ориентировочного

А4 Почему врачи рекомендуют употреблять в пищу йодированную соль?

- 1) Йод влияет на изменение состава крови.
- 2) Йод нормализует деятельность щитовидной железы.
- 3) Йод предупреждает заболевание туберкулезом.
- 4) Йод способствует образованию витамина D.

А5 В скелете человека подвижно соединены между собой кости

- 1) плечевая и локтевая
- 2) ребер и грудины
- 3) мозгового отдела черепа
- 4) грудного отдела позвоночника

А6. Артериальная кровь человека превращается в венозную

- 1) В печеночной вене
- 2) Лимфатических сосудах
- 3) Капиллярах малого круга кровообращения
- 4) Капиллярах большого круга кровообращения

A7 Некоторые люди страдают малокровием. С какими изменениями крови это связано?

- 1) разрушением тромбоцитов
- 2) уменьшением гемоглобина
- 3) увеличением числа лейкоцитов
- 4) изменением скорости тока крови

A8 Часто у детей наблюдаются изменения формы костей конечностей, которые связаны с нарушением обмена кальция и фосфора. При недостатке какого витамина наблюдается это явление?

- 1) А
- 2) В₂
- 3) С
- 4) D

A9 Центры условных рефлексов, в отличие от центров безусловных, расположены у человека в

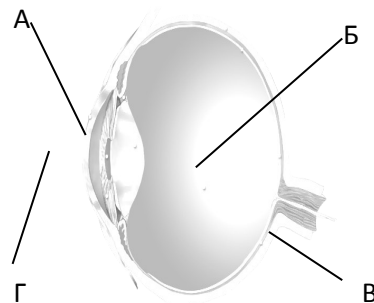
- 1) мозжечке
- 2) среднем мозге
- 3) коре больших полушарий
- 4) продолговатом мозге

A10 В какой доле коры больших полушарий находится зона слухового анализатора?

- 1) затылочной
- 2) теменной
- 3) височной
- 4) лобной

A11 На рисунке изображена схема глаза. Какой буквой на ней обозначена оболочка глаза, в которой происходит преобразование энергии света в нервные импульсы?

- 1)А
- 2)Б
- 3)В
- 4)Г



A12 Наложение шины на сломанную конечность

- 1) уменьшает ее отек
- 2) замедляет кровотечение
- 3) предупреждает смещение сломанных костей
- 4)

препятствует проникновению микроорганизмов в место перелома

A13 Дыхание обеспечивает организм энергией за счет

- 1) синтеза органических веществ
- 2) окисления органических веществ

В4 Вставьте в пропущенном тексте нужные термины.

От центральной нервной системы к сердцу подходят два нерва: парасимпатический (блуждающий) и симпатический. Блуждающий нерв замедляет работу сердца, а симпатический ее ускоряет. На интенсивность работы сердца влияют _____ и другие органические вещества. Так, ион K^+ замедляет и ослабляет сердечную деятельность, а ион Ca^+ ее усиливает, так же как и адреналин, выделяющийся _____

ПЕРЕЧЕНЬ ТЕРМИНОВ:

1 – ферменты

4 – гипофиз

2 – гормоны

5– щитовидную железу

3 – витамины

6 – надпочечник

Ответ: _____

Часть 3

1. Что вводится в организм при лечении антидифтерийной сывороткой, а что - при вакцинации против этой болезни? - 2 балла

2. Выскажите предположение, почему сердце работает в течение всей жизни без остановки? В чём секрет его неутомимости и работоспособности? Ответ обоснуйте. – 3 балла

Экзаменационная работа по биологии ученика (цы) 8 класса
Ф.И.О. _____

Вариант №2

Часть 1

A1 Наука о строении организма и его органов

- | | |
|---------------|-------------|
| 1) физиология | 3) анатомия |
| 2) цитология | 4) гигиена |

A2 Гиподинамия - это:

- | | |
|----------------------------|---------------------------------|
| 1) активный образ жизни; | 3) нарушение осанки; |
| 2) пониженная подвижность; | 4) повышение работоспособности. |

A3 В желудке человека повышает активность ферментов и уничтожает бактерии

- | | | | |
|----------|------------|----------|--------------------|
| 1) слизь | 2) инсулин | 3) желчь | 4) соляная кислота |
|----------|------------|----------|--------------------|

A4 Зрительная зона коры больших полушарий находится в:

- 1) теменной доле;
- 2) височной доле;
- 3) лобной доле;
- 4) затылочной доле.

A5 В скелете человека неподвижно соединены между собой кости

- 1) плечевая и локтевая
- 2) ребер и грудины
- 3) мозгового отдела черепа
- 4) грудного отдела позвоночника

A6 Венозная кровь человека превращается в артериальную

- 1) В печеночной вене
- 2) Лимфатических сосудах
- 3) Капиллярах малого круга кровообращения
- 4) Капиллярах большого круга кровообращения

A7 Скелет трахеи образуют:

- 1) хрящевые полукольца;
- 2) костные пластинки;
- 3) хрящевые кольца;
- 4) хрящевые пластинки.

А8 При недостатке, какого витамина, возникает заболевание цинга?

- 1) А
- 2) В₂
- 3) С
- 4) D

А 9 Дыхательный центр расположен в:

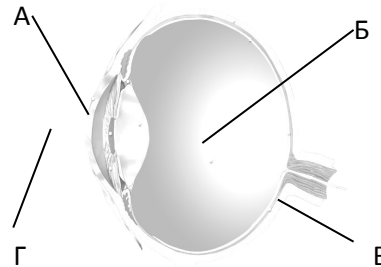
- 1) продолговатом мозге;
- 2) коре больших полушарий;
- 3) мозжечке;
- 4) спинном мозге.

А10 Пульсовые колебания стенок артерий возникают при сокращении

- 1) Правого желудочка
- 2) Правого предсердия
- 3) Левого желудочка
- 4) Левого предсердия

А11 На рисунке изображена схема глаза. Какой буквой на ней обозначена часть, помогающая видеть четкое изображение на определенном расстоянии?

- 1)А 2)Б 3)В 4)Г



А12 Согревание воздуха в дыхательных путях происходит благодаря тому, что

- 1) их стенки выстланы ресничным эпителием
- 2) в их стенках располагаются железы, выделяющие слизь
- 3) в их стенках разветвляются мелкие кровеносные сосуды
- 4) воздух в легкие у человека поступает очень медленно

А13 Скопления тел нейронов вне центральной нервной системы образуют

- | | |
|-----------------|---------------------------------|
| 1) нервы | 3) спинной мозг |
| 2) нервные узлы | 4) вегетативную нервную систему |

А14 Условные рефлексы формируются у человека

- 1) под воздействием антропогенных факторов
- 2) в новых для вида условиях среды
- 3) благодаря действию естественного отбора
- 4) в процессе индивидуального развития организма

А15 К возникновению близорукости может привести

- 1) повышение уровня обмена веществ

- 2) чтение текста лежа
- 3) повышенная возбудимость нервной системы
- 4) чтение текста на расстоянии 30—35 см от глаз

Часть 2

Выберите три верных ответа из шести. Запишите выбранные цифры в порядке возрастания.

B1 Характерные признаки желез внешней секреции

- 1) печень, железы желудка и кишечника
- 2) щитовидная железа, гипофиз, надпочечники
- 3) выделяют образующиеся в них вещества через выводные протоки
- 4) выделяют секреты в полость тела или во внешнюю среду
- 5) вырабатывают вещества, которые поступают непосредственно в кровь
- 6) не имеют выводных протоков

Ответ: _____

B2 Установите соответствие между характеристикой мышечной ткани и её видом

Характеристика ткани

Вид ткани

- | | |
|---|---|
| <ol style="list-style-type: none"> 1) Образует средний слой кровеносных сосудов 2) Состоит из многоядерных клеток- волокон 3) Обеспечивает изменение размера зрачка 4) Образует скелетные мышцы 5) Имеет поперечную исчерченность 6) сокращается медленно | <ol style="list-style-type: none"> А) гладкая Б) поперечнополосатая |
|---|---|

1	2	3	4	5	6

B3 Установите последовательность в рефлекторной дуге

- А) орган, отвечающий на раздражение
- Б) рецепторы
- В) двигательные нейроны
- Г) центральная нервная система
- Д) чувствительный нейрон
- Е) вставочный нейрон

B4 В текст «Строение кровеносных сосудов», впишите термины:

1. однослойный эпителий
2. полулунные клапаны
3. артерии
4. капилляры

Артерии и вены, кроме кровеносных капилляров, состоят из трех слоев. Наружный слой состоит из соединительной ткани, средний — из гладкой мышечной ткани и, наконец, внутренний из _____. В капиллярах остается только внутренний слой. Наиболее толстые стенки у _____. Им приходится выдерживать большое давление крови, выталкиваемой в них сердцем. У артерий мощная соединительнотканная наружная оболочка и мышечный слой.

Часть 3

С1 Что нужно обязательно внести в инструкцию о наложении жгута для остановки артериального кровотечения на конечности? – 2 балла

С2 Какое воздействие оказывает гиподинамия на организм человека? Какая связь между гиподинамией и атеросклерозом? Ответ обоснуйте. – 3 балла.